

Norske mynter av long cross-typen

– og andre angloskandinaviske imitasjoner utmyntet i Norge

Av Gard Eirik Emsøy

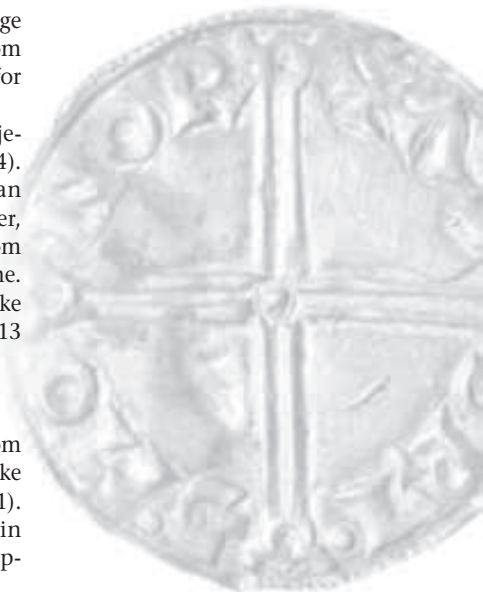
På slutten av 900-tallet og 1000-tallets første par tiår ble det utmyntet en rekke imitasjoner av anglosaksiske mynter (Malmer 1997). I hovedsak var dette imitasjoner av følgende hovedtyper: crux, long cross, quatrefoil, helmet og small cross. De skandinaviske myntherrer og stempel-skjærere tok seg friheter, og lot gjerne overstemplet representere en type mens understemplet representerte en annen. I tillegg lot man navn til det som trolig er norrøne myntmestere pryde reversen. I noen tilfeller med henvisninger blant annet til det som trolig er Norge eller normannere. Ved kong Æthelred den andres død i 1016, hvorpå Cnut tok over tronen, lot de skandinaviske stempelskjærere noen av pregestemplerens omskrift omskjære. Æthelreds navn ble byttet ut med Cnut (Malmer 1997 s. 598 og 619 nr. 2921). Tilsvarende ble helt nye pregestemplet skåret av Æthelreds eldre long cross type, men med Cnut angitt som konge. Dette er en type som aldri så sitt lys i den anglosaksiske mynttrekke, men som kun ble utmyntet i Skandinavia, som en mer eller mindre oppkonstruert variant.

Disse utallige imitasjonene danner flere stempelkjeder, og i 1997 utgav Brita Malmer en oversikt over alle skandinaviske stempler og stempelkjeder (Malmer 1997), som ikke var behandlet i hennes tidligere arbeid rundt Sigtuna-kjedene (Malmer 1989). 1997 oversikten inneholdt også Sigtuna utmyntning, som ikke var tatt med i oversikten fra 1989. På begynnelsen av 1900-tallet ble det foreslått at noen av disse imitasjonene kunne være preget i Norge (Parsons 1926). Reversen på et par av disse imitasjonene er av samme type som en udiskutabel norsk mynt, som angir en norsk konge ved navnet Olav. Dateringsmessig har jeg tidligere angitt tre mulige kandidater: Olav Tryggvasson, Olaf Skötkonung som var konge over deler av Norge og Olav den Hellige. På reversen har vi en omskrift som angir Olav som konge over NOR, som vi tror viser til Norge eller normannere. Tilsvarende tror vi også at reversens omskrift, som henviser til myntmester Astrithr på NOR, tilsvarende betyr Norge / for normannere (Emsøy 2013 s. 15).

Etter Malmers bortgang har Bo Gunnarsson jobbet med stempelkjedene til de angloskandinaviske imitasjonene (Gunnarsson 2009 og 2014). Han har funnet nye stempler, som er satt inn i kjedene. I tillegg har han gjennom nøyere studier av kjente mynter og oppdagelsen av nye mynter, kjedet sammen forskjellige kjeder. Gunnarssons arbeider fremstår som svært viktige for forskningen rundt de angloskandinaviske imitasjonene. Jeg har også behandlet det som trolig er de norske angloskandinaviske imitasjonene i boken *Norges Mynter i Middelalderen*, som ble utgitt i 2013 (Emsøy 2013).

Stempelkjede 105

Angloskandinaviske imitasjoner av samme type revers med Astrithr som myntmester, inngår i en av stempelkjedene over de angloskandinaviske imitasjonene (figur 1) (Malmer 1997 kjede 105, stempel 1112 og 9101). Selv om typen og omskriften er lik på reversen til henholdsvis Olav sin mynt og de to nevnte imitasjonene, er det brukt forskjellige pregestemp-





Figur 1



Figur 2

ler, slik at Olavs mynt ikke inngår i noen stempelkjede (Malmer 1997 s. 598 og 619 nr. 2922 og 2923).

Kolbjørn Skaare stiller i sin doktoravhandling publisert i 1976 spørsmålstegn ved om disse angloskandinaviske imitasjonene i stempelkjede 105 med Asthrith sitt navn er norske. Det baserer han på flere muligheter som flyttende myntmestere, pregestempler som beveger seg over geografiske områder og gode imitasjoner (Skaare 1976 s. 61). Dette er en fornuftig vurdering, da man vet at pregestempler kunne bevege seg over landegrensler. Kjeden som Asthrith sine mynter er en del av, har mynter som trolig er preget i flere forskjellige land. Selv om Asthrith sine mynter er en del av denne stempelkjeden, hvor stempler er kjent å bevege seg over landegrensler, kan vi konkludere med et norsk opphav dersom man kan argumentere for en geografisk nærhet over tid for en gruppe mynter. Da vet man at pregestemplene var stedfaste og ikke beveget seg over landegrensene.

Muligheten for å vurdere Asthrith sine imitasjoner som norske, baserer seg først og fremst på Olav sin penning. Uten den kunne man mene og tro at NOR viser til Norwich, fremfor å vise til Norge eller normannere (figur 2) (Emsøy 2013 s. 15 fotnote 2 og s. 17).

Norge eller normannere

Dersom NOR skulle være en henvisning til Norge kan det være en forkortelse for Nortmannorum med sine varianter eller Nortveg som vi kjenner til i skriftlige kilder allerede fra 800-tallet. På den ene Asthrith mynten er stedsnavnet angitt med NORP, hvor siste bokstav trolig er den anglosaksiske W, og at stedsnavnet dermed blir NORW (Malmer 1997, stempel 9101 s. 470). Det er da åpent for å kunne tolke NORW som en forkortelse for Nortweg. Det er fortsatt også en mulighet for at NORW står for Norwich, men det er ikke noe som skulle tyde på det. Særlig med hensyn på at Asthrith også er myntmester på Olavs mynt.

Tidlige navn på Norge eller de som bodde der, er riktignok en annen diskusjon, som jeg ikke vil bevege meg inn på. Allikevel åpner kjente navn på Norge opp for at NORP kan henviser til Norge, og dermed ikke til folket / nortmannere.

Asthrith

I Malmer sin kjede nr. 105 har vi som nevnt et par overstempler av long cross-typen, som angir Asthrith som myntmester (Malmer 1997, overstempler nr. 1112 og 9101). Alle disse er av samme type. Det at de ligger nært til hverandre i kjeden, hvor de er brukt på samme understempel (Malmer 1997, aduers 184), tyder i seg selv på en geografisk nærhet over tid. Stempel 9101 er kun kjedet med aduers 184. Slik ser det ut til at 9101 kun har vært i bruk på det ene understemplet til det

Figur 1. Angloskandinavisk imitasjon av Æthelreds long cross type, men med Cnut angitt som konge. På reversen er myntmester Asthrith angitt i omskriften.

Reversen er av samme type og myntmester som er på Olav sin mynt. Kulturhistorisk Museum i Oslo, museumsnr. 201846.

Figur 2. Olav sin penning med myntmester Asthrith. Kulturhistorisk Museum i Oslo.

Foto: Lill-Ann Chepstow-Lusty.



Figur 3



Figur 4

ble utslitt. Når dette stemplet 9101 har blitt slitt, og et nytt stempel 1112 av samme type og med myntmester med henvisning til NOR ble skåret, har dermed bruken av det første stemplet trolig skjedd kontinuerlig i Norge, mens det neste må kunne antas at være skåret i Norge. Sistnevnte stempel 1112 må med sikkerhet i hvert fall en tid ha vært brukt i myntproduksjon i Norge. 1112 er kjedet videre med tre andre advers (Malmer 1997, advers 722, 204 og 602). Det er ikke noe som skulle tyde på at disse adversene har blitt flyttet på geografisk sett. Samlet sett fremstår det, som at disse to reversstemplene med Astrith som myntmester, har hatt en bruk som er relativt låst geografisk sett.

Videre har vi i samme kjede 105, ikke langt fra Astrith sine pregestempler, et pregestempel av samme long cross-type. Dette angir en annen myntmester, som sannsynligvis var stasjonert i Norge eller som myntmester for normannere: PVLFPINE MO NO (Malmer 1997 overstempel 1214). I likhet med Astrith sine stempler, er det ingenting som skulle tyde på at henvisningen til NO betyr noe annet enn Norge eller normannere. Mellom Astrith og Wulfwine sine mynter har vi i stempelkjede 105 noen rene imitasjoner av anglosaksiske mynter. Disse er med myntmesternavn som kan være skandinaviske. Det er Brihtnod og Torkjell. En ny kjede har blitt kjedet inn i denne delen av kjede 105, og vil bli nevnt litt senere i denne artikkelen.

Datering og geografisk nærhet

Astrith sine overstempler i stempelkjede 105 kjennes blant annet med følgende understempler:

- Imitasjon av Æthelred II sin long cross, utmyntet i England 997-1003 (advers 184).
- Imitasjon av foregående men med Cnut angitt som konge (advers 204 og 208).
- Imitasjon av Cnut sin quatrefoil, utmyntet i England fra 1017 (advers 722).

Vi kan forstå det slik at long cross-typen med Æthelred sitt navn ble utmyntet før Cnut ble konge. Deretter ble long cross-typen med Cnut sitt navn utmyntet etter at Cnut ble konge, men før man fikk kjennskap til den nye mynttypen. Man endret da bare kongsnavnet og ikke typen. Deretter, etter at man fikk kjennskap til Cnut sin nye mynttype fra 1017, begynte man å utmynte denne. Longcross med Cnut sitt navn kan man derfor tro at er utmyntet rett rundt årsskiftet 1016/17.

For de angloskandinaviske imitasjonene er det ofte riktignok bruk av gamle pregestempler og nye om hverandre. Samt at pregestempler av eldre typer trolig har blitt skåret etter at de gikk ut av produksjon i England. Her ser vi allikevel en stempelkjedet endring av pregestemplene, som tyder på at man i dette tilfellet forholdt seg til gjeldende

Figur 3. Malmer 1997 stempelkombinasjon 904.1214. Mynten er kun kjent i to eksemplarer, hvor det ene er sterkt fragmentert. Det eneste fullstendige eksemplaret befinner seg i privat eie, og ble solgt på Künkers auksjon nr. 183, lot 2109.

Figur 4. Utsnitt av Wulfwines mynt (fig. 3) hvor punselskaden er illustrert med piler. Her ser vi tydelig at korset i starten av omskriften på advers er satt sammen av tre punkt fra et og samme beskadigede trekantpunsel, samt et punkt fra annet ubeskadiget trekantpunsel.

Stemplet er skåret speilvendt, hvilket gir oss forståelsen for muligheten for at stemplet er skåret først med den vertikale linjen i korset og deretter med «klokken», for deretter at korset ble avsluttet med et annet punsel på den siste horisontale korsarmen.

Vi får dermed gjennom denne observasjonen en mulig forståelse for hvordan stempelskjæreren for denne mynten har løst oppgaven med å lage omskriften, samt hvilke punsler han valgte å bruke for å sette sammen bokstaver og særlig korset.

typer og forsøkte å angi korrekt engelsk konge. Riktignok hvor det ene forsøket medførte angivelsen av ny konge på feil mynttype.

En nærmest tilsvarende endring ser vi på Wulfwine sine mynter. Hans overstempel revers 1214 i stempelkjede 105 kjennes blant annet med følgende understempel:

- Imitasjon av Æthelred II sin long cross, men med Cnut angitt som konge (advers 904 og 207) (figur 3).
- Imitasjon av Cnut sin quatrefoil, utmyntet i England fra 1017 (advers 704).

Wulfwines mynter endrer seg tilsvarende, foruten den første adversen Asthrith sine mynter er kjent med. De har samme karakteristiske feil, hvor Cnut er angitt som konge på feil mynttype. At Wulfwines overstempel også er kjent brukt på et understempel av quatrefoil-typen, tyder på at hans Cnut mynt av long cross-typen også trolig ble utmyntet rett rundt årsskiftet 1016/17.

Vi ser her at Wulfwines mynter er utmyntet de samme årene som Asthriths mynter, samtidig som at de endrer seg tilsvarende over tid. Videre står de nært i samme stempelkjede, uten at det finnes noe i kjeden som tyder på at de forflytter seg til andre land, som også er en indikasjon på geografisk nærhet. I tillegg henviser begge myntmesterne til det som trolig er Norge eller normannere, hvilket er en sterk indikasjon på geografisk nærhet. Samlet sett taler dette for at alle myntene sannsynligvis er utmyntet i Norge. Med tanke på det som Skaare skrev i sin doktoravhandling, har vi dermed den geografiske nærheten over tid for en gruppe mynter, som tilsier at de sannsynligvis er norske.

Riktignok kan man finne angloskandinaviske imitasjoner i andre stempelkjedener med henvisning til NOR i myntmesterromskriften, Cnut sitt navn på long cross-typen etc. Men det er først når vi ser alle disse ovenfor nevnte faktorene samlet, at vi kan gjøre en god vurdering vedrørende geografisk opphav. Kanskje er alle de andre imitasjonene med henvisning til NOR og Cnut sitt navn på long cross-typen også norske, men vi har ikke avdekket nok samlende faktorer for disse myntene til å gjøre den samme vurderingen.

Stempelskjæring

Det var ingen skreven regel for hvordan man i samtiden skulle skjære pregestempler, eller hvilke punsler man skulle bruke for å sette sammen bokstaver og andre tegn. Blant numismatikere er det enighet om at forskjellige punsler ble brukt for å sette sammen en enkelt bokstav. Men det kan være diskusjon rundt hvilke og hvor mange punsler som ble brukt for å sette sammen de respektive bokstaver, kors og andre tegn.

I utmyntningen av de angloskandinaviske imitasjonene ser vi en svært høy kreativitet med hensyn på blanding av typer, deres utforming og stil, sammen med tilhørende omskrifter som er av forskjellig art og kreativitet. Flere omskrifter gir ikke mening i det hele tatt. Den enkelte stempelskjærer synes ofte i stor grad å ha skåret pregestempler etter sitt eget forgodtbefinnende og etter dennes egen kreativitet. Det finnes dermed ingen regler for hvilke og hvor mange forskjellige punsler som skulle og ble brukt for hver enkelt bokstav, kors eller andre tegn. Når dette er viktig i numismatikken, blir det opp til enhver numismatiker å selv etter beste evne å avgjøre hvor mange og hvilke punsler som er brukt.

Under kommer mine vurderinger rundt håndskjæringen og punselbruk for noen av pregestemplerne i kjede 105. Jeg har egen erfaring med



Figur 5



Figur 6



Figur 5. Utsnitt av Asthriith sin Cnut mynt (fig. 1) hvor punselskaden er illustrert med pil.

Figur 6. Utsnitt av Asthriith sin Olav mynt (fig. 2) hvor punselskaden er illustrert med piler.

skjæring av pregestempler for hånd, hvilket er nyttig å ha med seg i disse vurderingene.

Stil og punselskade

I boken *Norges Mynter i Middelalderen* var jeg inne på at stilen til Asthriith og Wulfwine sine mynter er så lik, at man kan tro at det kan være samme stempelskjærer som har skåret pregestemplerne til begge myntmesternes pregestempler (Emsøy 2013 s. 18). Vurdering av stil skal i realiteten kunne støtte opp under en geografisk nærhet. Ut over stilvurderingen den gang, gjorde jeg ikke ytterligere undersøkelser.

For å kunne vurdere om min tidligere vurdering av stil som argument er korrekt, har jeg nå tatt utgangspunktet i punslene. Men for mynter fra denne tiden, er det vanskelig å vurdere punsler som stempelskjærere har brukt på sine mynter. Disse myntene er alltid preget flere ganger for å få fullt preg. Da kan motivet bli utflytende og uklart. I tillegg fremstår bokstavene på disse eldre myntene som koniske, hvilket tyder på at punslene også var koniske. Hvilket i utgangspunktet er en forutsetning for alle punsler, selv i dag. Avhengig av hvor langt stempelskjæreren slo punselen inn i pregestemplet, vil hver innpunsling med et og samme punsel kunne avvike fra hverandre i både tykkelse og dybde. I pregeprosessen får man også dobbeltpreg, som vanskeliggjør vurderingen av bruk av samme punsler. I tillegg er ikke alle mynter fullpreget, og man ser da gjerne ikke alle punslene som er brukt til å danne bokstaver. For hver enkelt bokstav kan man ha brukt flere forskjellige punsler: halvsirkel, trekant og rett strek.

På tross av disse faktorene, har jeg etter å ha studert Wulfwines mynt hvor Cnut er angitt som konge på aversen av long cross-typen, klart å identifisere et særegent og beskadiget punsel med en stor grad av sannsynlighet (figur 4). Dette er en trekantformet punsel med et kantslag inn i den ene spissen, slik at det er to spisser i det ene hjørnet av trekanten. Dobbeltpreg av en mynt kan skape en illusjon av et slikt tilfelle. Men på denne mynten er et og samme punsel brukt på minst tre av armene i et kors og bokstaven A på aversen¹. Samme punsel er også brukt på bokstav F på reversen, men det fremkommer ikke tydelig på bildene.

Det interessante er at vi finner bruk av samme punsel på en av Asthriith sine imitasjoner (figur 5) (Malmer 1997 s. 619, mynt 2922 nederste korsarm i første kors i omskriften)². I tillegg har jeg funnet igjen samme punsel på den tidligere nevnte Olav-penningen, som

1 Advers 904 avbildet i Malmer 1997, s. 387, har også samme beskadiget punsel i korset. Dette understreker at det ikke er tale om dobbeltpreg, men punselskade.

2 Med samme reversstempel er eksemplar nr. 201846 på Kulturhistorisk Museum i Oslo preget med. Også dette eksemplaret har samme skade i korset. Dette understreker at det ikke er tale om dobbeltpreg, men punselskade.



Figur 7



Figur 8

Astrith også var myntmester for (figur 6)³. Det burde dermed ikke lenger være tvil om at Wulfwine og alle Astrith sine mynter er utmyntet i geografisk nærhet til hverandre over tid, hvor de sannsynligvis er skåret av samme stempelskjærer. Nå også inkludert Astrith sin Olav mynt. De har så mange likhetstrekk, at de i sin helhet fremstår som en lukket gruppe mynter utmyntet på samme lokale geografiske område. Vurderingen av stil fra 2013 viser seg dermed med stor sannsynlighet å være korrekt.

Myntene som befinner seg mellom Wulfwines og Astrith sine mynter i Malmers kjede 105, er som tidligere nevnt en naturlig del av denne gruppen som er utmyntet på samme lokale geografiske område. Myntene som i kjeden ligger i direkte linje mellom de to nevnte myntmestere, er blant annet Brihtnod og Torkjell sine mynter. Disse skal også anses for å være fullt ut norske, siden det ikke finnes tegn til at disse har beveget seg ut av denne direkte linjen og utenfor det geografiske området. Malmer delte også i sin tid stempelkjede 105 inn i 4 deler (Malmer 1997 s. 634). Disse norske imitasjonene er omfattet av del D. Malmers avgrensning synes etter mitt skjønn å være fornuftig, og trolig skal hele del D anses for å være norsk.

Brithnod og Torkjell er begge angitt som myntmestere på Lund (figur 7-8). På imitasjoner brukes det svært ofte myntsteder som ikke er reelle. I stedet, dersom Brithnod og Torkjell er virkelige personer, vil man få en forståelse for at reelle personnavn også kunne brukes sammen med ikke reelle myntsteder.

Gunnarsson har påvist at Malmers stempler 708 og 711 er et og samme pregestempel (Gunnarsson 2009 s. 83-84). Det medfører at stempelkjede 134 kjeder sammen med 105. Denne mindre kjeden er da kjedet inn i 105 midt mellom den direkte linje som går mellom Wulfwine og Astrith sine pregestempler. Kjede 134 i sin helhet skal dermed også anses for å sannsynligvis være norsk. Jeg kan ikke se at det er noe i nevnte kjede 134, som burde problematisere et norsk opphav.

Myntfunn og spredning

Funnmessig finner man flere av disse sannsynligvis norske myntene i utenlandske myntfunn. Numismatisk sett gir funn ofte en pekepinn på hvor myntene er preget. I samtiden består norske myntfunn i ho-

Figur 7. Torkjell sin mynt fra stemmelkjede 105 stempelkombinasjon 628.1730. Mynten ligger i direkte linje mellom Astrith og Wulfwines mynter, og er en av de norske imitasjonene.

Reverstempelet er kjedet med advers 184, som også er kjedet med et av Astrith sine reversstempler. Eksemplaret er i privat eie.

Figur 8. Brihtnod sin mynt fra stemmelkjede 105 stempelkombinasjon 628.1730. Mynten ligger i direkte linje mellom Astrith og Wulfwines mynter, og er en av de norske imitasjonene.

Adversstempelet er det samme som på Torkjells mynt, som igjen er kjedet med advers 184, som videre er kjedet med et av Astrith sine reversstempler.

Mynten stammer opprinnelig fra Alexandre Wattemar (1796-1864) sin myntsamling, og er avbildet hos den polske numismatiker Lelewel i 1835. Wattemare ervervet eksemplaret i Russland (Lelewel 1835 (1) tittelside og Lelewel 1835 (2), tableau XXXVIII). Samlingen hans ble solgt i 1864. Eksemplaret er i privat eie⁴.

3 Adversen til Olav penningen avbildet hos Malmer 1997 nr. 198 s. 383, er et heller dårligere bilde. Reversen av samme mynt avbildet hos Malmer er derimot tydeligere. På foten av begge R'ene og M'en på reversen nr. 1113 s. 471 har alle samme punselskade. Samme punselskade ser vi på eksemplaret på Kulturhistorisk Museum i Oslo. Dette understreker at det ikke er tale om dobbeltpreg, men punselskade.

4 Kobbersnittet, som avbilder mynten hos Lelewel 1835 (1), har de samme hovedtrekkene med hensyn på svakheter i omskriften og stedvis manglende kant blant annet på revers. Det er derfor trolig samme mynt.

vedsak av utenlandsk mynt fra England, Tyskland, Nederland, Arabiske land osv. Det pågikk med andre ord en utstrakt handel, og produksjon av mynter i Norge var nødvendigvis ikke ment for sirkulasjon her til lands. Vi ser at de angloskandinaviske myntene er imitasjoner av utenlandsk mynt, hvor formålet synes å være å etterligne akseptert handelsmynt. For nettopp å kunne bruke dem i internasjonal handel. Med hensyn på dette, om så skulle være tilfelle, kan det være å forvente å finne norskproduserte mynter fra begynnelsen av 1000-tallet i hovedsakelig utenlandske myntfunn. Med hensyn på vurderingen av denne særlige usikkerheten, vil tilnærmingen for å avdekke norske angloskandinaviske imitasjoner være å finne andre forhold enn myntfunn, for å vurdere om myntene er norske. Da må man i hovedsak tilbake til produksjonen, før myntene fikk sjansen til å forlate landet, for å vurdere om de kan være utmyntet i Norge. Dette er et av de få tilfellene, hvor man må gjøre den vurdering, at spredningsmønsteret kan være en så stor usikkerhet, at man i sin helhet bør se bort fra dette ved vurdering av myntenes opphav.

Når man har sett på produksjonen og identifisert en gruppe med mynter som har en geografisk nærhet over tid, vil man deretter kunne se disse myntenes opphav opp mot spredningsmønsteret. Ved å se på spredningsmønsteret vil man da kunne avgjøre om myntene faktisk var ment til handel utenfor landegrensene, eller om de var ment til bruk innad i Norge. Slik intern bruk av mynt i Norge, kjenner vi til først fra Harald Hardråde. En vurdering av myntenes funksjon sett opp spredningsmønsteret ligger utenfor rammene til denne artikkelen, og vil ikke bli behandlet her. Jeg vil på et senere tidspunkt vurdere om dette kan være et aktuelt tema for et nytt numismatisk arbeid.

Det kan også være andre forhold, man gjerne vurderer i numismatiske studier. Da som for eksempel vekt. Også vektvurderinger vil gjerne i dette tilfelle være mer aktuelt når man skal si noe mer om selve utmyntningen, og hvordan vi skal forstå den.

Omfangsrisk utmyntning i Norge

Siden det er så mange faktorer som knytter disse myntene sammen, har vi trolig med en større utmyntning på et geografisk begrenset område i Norge å gjøre. Hvor det i tiden før og etter 1016/17 er utmyntet angloskandinaviske imitasjoner og kongens mynter. Slik utmyntning med både imitasjoner og kongelige mynter, kan vi trekke paralleller til i den noe tidligere utmyntningen i Sigtuna (Malmer 1989 og noe i Malmer 1997), som er datert til perioden cirka 995-1005. Materialet som i denne artikkelen er knyttet sammen, fremstår ikke av like stor størrelsesorden som den Sigtunske utmyntningen, men vi taler allikevel om en omfangsrisk utmyntning i Norge på et mer eller mindre avgrenset geografisk område.

I tillegg kommer det andre nevnte mynter og kjeder, som også kan være utmyntet samtidig i geografisk nærhet og kanskje i samme myntverksted, men som fortsatt ikke fullt ut er dokumentert å være direkte tilknyttet disse norske myntene.

Kaos i myntverkstedet

Gunnarsson kommenterer at det i kjede 105 del D, som de norske myntene er en del av, ser ut til at det har vært kaos i myntverkstedet (Gunnarsson 2009 s. 83). Gamle stempler ble blandet med nye mer eller mindre ukontrollert. På tross av at dette synes å være tilfelle, ser det allikevel ut til at utmyntningen av rene imitasjoner har blitt holdt separat fra utmyntningen av Olavs mynt, som trolig har funnet sted i samme

geografiske område eller samme myntverksted. Så en viss ordning har det trolig vært i dette myntverkstedet / utmyntningen i samme geografiske område.

Gunnarsson påpeker i et senere arbeid at stemplene i kjede 105 D «er så väl samlade inom kjedan» (Gunnarsson 2014 s. 9). En slik observasjon taler for at hele kjede 105 del D kan representere et enkelt myntverksted, hvor det har vært til dels kaos. Etter min oppfatning, da fortsatt på et geografisk begrenset område over tid uten forflytning av pregestempler til andre steder.

Referanser

Emsøy 2013: Gard Eirik Emsøy, *Norges Mynter i Middelalderen*, Jørpeland 2013

Gunnarsson 2009: Bo Gunnarsson, *Den gäckande kedja 105 – spåret av en vikingatida myntunion?*, *Samlad Glädja*, Uppsala 2009

Gunnarsson 2014: Bo Gunnarsson, *Skandinaviska Imitationer i fynd från Danmark, del 2: Nørremølle*, *NNUM* 2014 nr. 1

Lelewel 1835 (1): Joachim Lelewel, *Numismatique du moyen-âge considérée sous le rapport du type : Accompagnée d'un Atlas, composé de tables chronologiques, de cartes géographiques et de figures de monnaies gravées sur cuivre*, Paris 1835.

Lelewel 1835 (2): Joachim Lelewel, *Numismatique du moyen-âge considérée sous le rapport du type : Atlas*, Bruxelles 1835.

Malmer 1989: Brita Malmer, *The Sigtuna Coinage c. 995-1005*, Stockholm 1989

Malmer 1997: Brita Malmer, *The Anglo-Scandinavian Coinage c. 995-1020*, Stockholm 1997

Parsons 1926: Alexander Parsons, *The earliest coins of Norway*, *Numismatics notes and monographs* No. 29, 1926

Skaare 1976: Kolbjørn Skaare, *Coins and Coinage in Viking-age Norway*, Oslo 1976



Pilegaard Mønter & Bøger

ETABLERET 1963

Algade 65 • DK-9000 Aalborg • tlf. +45 98 139 000 • pi@stofanet.dk

Mønter: www.pilegaard-coins.dk • Bøger: www.antikvar.dk/pilegaard